



检 测 报 告

WKS[检]字 202504042 (1) 号

项 目 名 称 华新水泥（黄石）有限公司 2025 年第二季度环境监测项目

委 托 单 位 华新水泥（黄石）有限公司

检 测 类 别 有组织排放废气

报 告 日 期 2025.04.22

湖北维克昇检测有限公司
(加盖报告专用章)

报告专用章



报告编制说明

- 1、报告无本公司报告专用章、骑缝章及 CMA 章无效。
- 2、报告涂改、缺页、增删无效；报告无三级审核无效。
- 3、未经本公司书面批准，不得部分复制本报告。经本公司批准的报告复印件应由我公司加盖检测报告专用章确认。
- 4、由委托方自行采集送检样品，本报告仅对送检样品的检测数据负责，不对样品来源负责。
- 5、委托方若对本报告有异议，请于收到报告之日起十个工作日内以书面形式向我公司提出，逾期不予受理。无法保存、复现的样品不受理申诉。
- 6、除客户特别申明并支付样品管理费，所有超过标准规定失效期的样品均不再留样。
- 7、除客户特别申明并支付档案管理费外，本次检测的所有记录档案保存期限为六年。
- 8、本报告未经本公司同意不得作为商业广告使用。

本公司通讯资料：

公司全称： 湖北维克昇检测有限公司

地 址： 武汉东湖新技术开发区黄龙山北路 4 号三工
光电产业基地厂房 2 号楼 5 层 503 室

邮政编码： 430223

电 话： 027-59499676

传 真： 027-59499676

一、任务来源

受华新水泥（黄石）有限公司委托，根据委托方提供的监测方案，我公司依据国家有关环境监测技术规范 and 检测标准的相关要求，组织相关技术人员于 2025 年 04 月 15-17 日对华新水泥（黄石）有限公司有组织排放废气进行了检测。依据实际检测分析结果，编制了此报告。

二、检测内容

1、采样人员：黄思源、陈晓艳、宋博、王超、李伟、刘合斌、杨雪。

采样日期：2025 年 04 月 15-17 日。

2、分析人员：谢怡婷。

检测日期：2025 年 04 月 21 日。

3、检测内容：

检测内容一览表

检测类别	检测点位	检测项目	检测频次
有组织排放废气	石灰石破碎机DA003	颗粒物	1 天×3 次/天
	辅助原料破碎及输送DA005		
	窑头烟囱排放口DA144#		
	1#水泥磨辊压机排放口DA145#		
	2#水泥磨辊压机排放口DA146#		
	1#水泥磨球磨机排放口DA147		
	2#水泥磨球磨机排放口DA148		
	煤磨烟囱排放口DA149		

4、检测方法：

检测方法、使用仪器、检出限一览表

检测类别	项目	检测方法	主要仪器设备	方法检出限
有组织排放废气	颗粒物	固定污染源废气 低浓度颗粒物的测定 重量法 HJ 836-2017	十万分之一天平 PT-104/55S WKS-YQ-016	1.0mg/m ³
备注	/			

5、质量控制及保证：

(1) 本次监测严格按照《固定源废气监测技术规范》（HJ/T 397-2007）和《环境监测质量管理技术导则》（HJ 630-2011）的要求实施全过程质量控制。

(2) 检测人员经过本公司专业上岗培训并持有相关检测项目上岗资格证书。

(3) 所使用仪器、设备均经计量检定/校准，且在有效期内使用。

(4) 数据和检测报告实行三级审核制度，检测过程按照本公司质量管理规定进行全程序质量控制。

(5) 本次监测活动所涉及的方法标准、技术规范均为现行有效。

(6) 检测实行空白检测等质控措施，确保检测数据的准确性，本次检测质量控制结果合格。

三、检测结果

表 1 有组织排放废气检测结果

采样环境条件						
2025.04.15 气温: 26.8 °C 大气压: 100.2 kPa						
采样点	检测项目	检测结果		GB 4915-2013 《水泥工业大气污染物排放标准》表 2 限值(mg/m ³)		
		排放浓度(mg/m ³)	排放速率(kg/h)			
石灰石破碎机 DA003	颗粒物	4.5	0.103	10		
		3.8	0.086			
		3.4	0.077			
	均值	3.9	0.089			
辅助原料破碎及输 送DA005	颗粒物	3.8	0.083	10		
		3.3	0.071			
		4.1	0.088			
	均值	3.7	0.081			
烟气参数						
采样点	流速(m/s)	温度(°C)	含湿量(%)	排气筒截面积(m ²)	标干气流量(m ³ /h)	排气筒高度(m)
石灰石破碎机 DA003	14.3	27.9	2.2	0.5027	22965	15
	14.1	28.1	2.1		22646	
	14.1	28.5	2.0		22643	
辅助原料破碎及输 送DA005	17.9	33.8	1.7	0.3848	21761	15
	17.7	33.0	1.7		21583	
	17.6	34.8	1.8		21466	
采样环境条件						
2025.04.16 气温: 24.1 °C 大气压: 100.1 kPa						
采样点	检测项目	检测结果		GB 4915-2013 《水泥工业大气污染物排放标准》表 2 限值(mg/m ³)		
		排放浓度(mg/m ³)	排放速率(kg/h)			
窑头烟囱排放口 DA144#	颗粒物	4.5	3.38	10		
		3.8	2.94			
		4.9	3.82			
	均值	4.4	3.38			

(接上页)

采样环境条件	2025.04.16 气温: 29.7 °C 大气压: 100.1 kPa					
采样点	检测项目	检测结果				GB 4915-2013 《水泥工业大气污染物排放标准》表 2 限值(mg/m ³)
		排放浓度(mg/m ³)		排放速率(kg/h)		
1#水泥磨辊压机排放口DA145#	颗粒物	2.3		0.172		10
		2.5		0.143		
		2.1		0.136		
	均值		2.3		0.150	
烟气参数						
采样点	流速(m/s)	温度(°C)	含湿量(%)	排气筒截面积(m ²)	标干气流量(m ³ /h)	排气筒高度(m)
窑头烟囱排放口DA144#	8.0	115.0	2.4	38.4845	750375	60
	8.1	109.5	2.4		773673	
	8.0	102.9	2.5		779996	
1#水泥磨辊压机排放口DA145#	7.0	58.1	11.0	3.9761	74672	32
	5.7	60.8	15.2		57080	
	6.7	65.8	15.3		64996	
采样环境条件	2025.04.17 气温: 19.1 °C 大气压: 100.1 kPa					
采样点	检测项目	检测结果				GB 4915-2013 《水泥工业大气污染物排放标准》表 2 限值(mg/m ³)
		排放浓度(mg/m ³)		排放速率(kg/h)		
2#水泥磨辊压机排放口DA146#	颗粒物	3.2		0.193		10
		3.8		0.197		
		3.4		0.179		
	均值		3.5		0.190	
烟气参数						
采样点	流速(m/s)	温度(°C)	含湿量(%)	排气筒截面积(m ²)	标干气流量(m ³ /h)	排气筒高度(m)
2#水泥磨辊压机排放口DA146#	6.5	67.2	17.6	3.9761	60358	32
	5.9	71.0	22.6		51836	
	6.1	71.6	22.8		52565	

(接上页)

采样环境条件	2025.04.16 气温: 27.3 °C 大气压: 100.1 kPa					
采样点	检测项目	检测结果				GB 4915-2013 《水泥工业大气污染物排放标准》表 2 限值(mg/m ³)
		排放浓度(mg/m ³)		排放速率(kg/h)		
1#水泥磨球磨机排放口DA147	颗粒物	2.3		0.068		10
		2.7		0.078		
		2.5		0.087		
	均值		2.5		0.078	
烟气参数						
采样点	流速(m/s)	温度(°C)	含湿量(%)	排气筒截面积(m ²)	标干气流量(m ³ /h)	排气筒高度(m)
1#水泥磨球磨机排放口DA147	9.1	81.5	3.5	1.2272	29602	28
	8.9	81.3	3.5		28979	
	10.7	81.1	3.4		34868	
采样环境条件	2025.04.17 气温: 20.7 °C 大气压: 100.1 kPa					
采样点	检测项目	检测结果				GB 4915-2013 《水泥工业大气污染物排放标准》表 2 限值(mg/m ³)
		排放浓度(mg/m ³)		排放速率(kg/h)		
2#水泥磨球磨机排放口DA148	颗粒物	3.0		0.099		10
		4.3		0.137		
		3.5		0.121		
	均值		3.6		0.119	
烟气参数						
采样点	流速(m/s)	温度(°C)	含湿量(%)	排气筒截面积(m ²)	标干气流量(m ³ /h)	排气筒高度(m)
2#水泥磨球磨机排放口DA148	9.9	74.9	3.4	1.2272	32908	28
	9.9	75.2	3.3		31840	
	10.4	75.8	3.4		34487	
采样环境条件	2025.04.15 气温: 30.2 °C 大气压: 100.2 kPa					
采样点	检测项目	检测结果				GB 4915-2013 《水泥工业大气污染物排放标准》表 2 限值(mg/m ³)
		排放浓度(mg/m ³)		排放速率(kg/h)		
煤磨烟囱排放口DA149	颗粒物	6.5		1.43		10
		6.9		1.38		
		6.6		1.39		
	均值		6.7		1.40	

(接上页)

烟气参数						
采样点	流速(m/s)	温度(°C)	含湿量(%)	排气筒截面积(m ²)	标干气流量(m ³ /h)	排气筒高度(m)
煤磨烟囱排放口 DA149	11.2	65.0	3.9	7.0686	220229	48
	10.2	65.8	3.6		200532	
	10.7	64.1	4.0		211180	
备注	/					

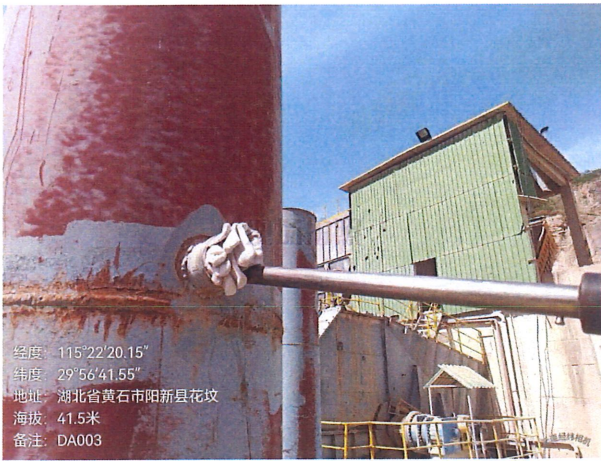
附表：检测质量控制结果统计表

全程序空白分析结果 (废气)			
检测项目	全程序空白 (mg/m ³)	检出限 (mg/m ³)	结果评价
颗粒物	ND	1.0	合格
备注	1.全程序空白样测定值应小于分析方法检出限; 2. “ND” 表示检测结果低于分析方法检出限。		
质控结论			
本次检测所选分析方法准确, 均在本公司检测能力认证范围内, 质量控制结果合格。			

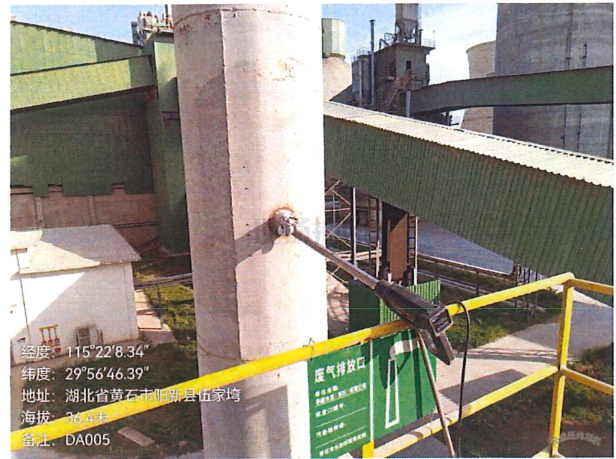
附图：现场检测布点图



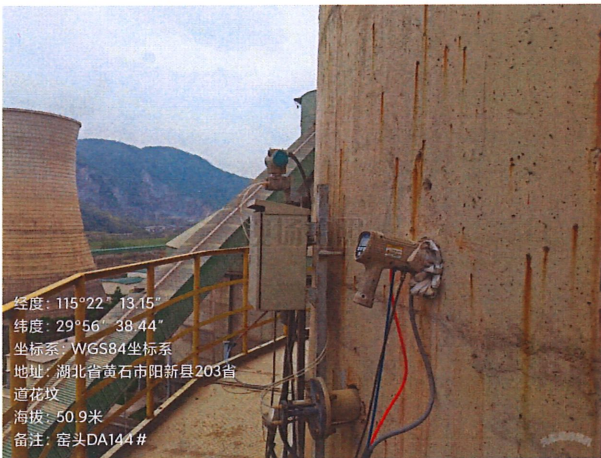
附图：现场检测照片



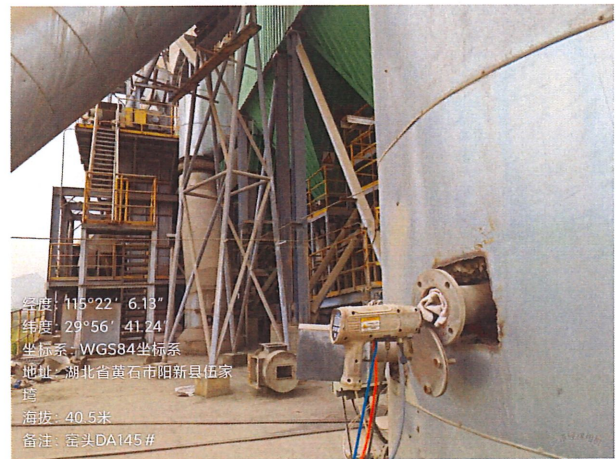
石灰石破碎机 DA003
有组织排放废气检测点位



辅助原料破碎及输送 DA005
有组织排放废气检测点位



窑头烟囱排放口 DA144#
有组织排放废气检测点位



1#水泥磨辊压机排放口 DA145#
有组织排放废气检测点位



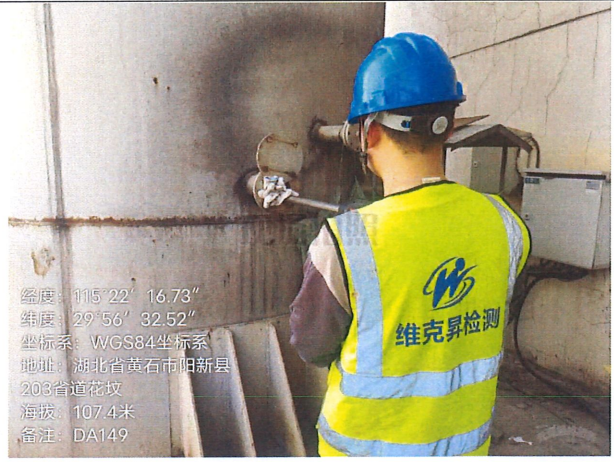
2#水泥磨辊压机排放口 DA146#
有组织排放废气检测点位



1#水泥磨球磨机排放口 DA147
有组织排放废气检测点位



2#水泥磨球磨机排放口 DA148
有组织排放废气检测点位



煤磨烟囱排放口 DA149 有组织排放废气检测点位

报告结束

龙山

编制人: 龙慧 校核人: 覃晓茜 审核人: 余晓薇 签发人: 孔峰
 日期: 2025.4.22 日期: 2025.4.22 日期: 2025.04.22 日期: 2025.4.22